

CENTRO DE REFERENCIA ESTATAL DE ATENCIÓN AL DAÑO CEREBRAL

# CEADAC

## MEMORIA ANUAL

### 2019

# 2019



GOBIERNO  
DE ESPAÑA

VICEPRESIDENCIA  
SEGUNDA DEL GOBIERNO

MINISTERIO  
DE DERECHOS SOCIALES  
Y AGENDA 2030

SECRETARÍA DE ESTADO  
DE DERECHOS SOCIALES



**CENTRO  
DE REFERENCIA  
ESTATAL DE  
ATENCIÓN AL  
DAÑO CEREBRAL**



# ÍNDICE

<b>PRESENTACIÓN</b>	<b>3</b>
<b>EL CEADAC</b>	<b>8</b>
<b>ESTADÍSTICAS ANUALES</b>	<b>18</b>
<b>ACTIVIDADES REALIZADAS EN EL CENTRO</b>	<b>34</b>
<b>COOPERACIÓN INSTITUCIONAL</b>	<b>48</b>
<b>EL CEADAC EN LOS MEDIOS DE COMUNICACIÓN</b>	<b>60</b>
<b>GALERÍA FOTOGRÁFICA</b>	<b>66</b>



# **PRESENTACIÓN**

# PRESENTACIÓN

Os presento la séptima edición de la memoria de actividades del Centro de Referencia Estatal de Atención al Daño Cerebral (Ceadac) correspondiente al año 2019, en la que se visualiza el cumplimiento de su doble misión como centro especializado para la atención a personas con Daño Cerebral Adquirido (DCA) y sus familiares y se consolida como Centro de Referencia para la promoción y el apoyo técnico a otros recursos en el marco de una planificación integrada. Siendo una organización puntera en la promoción y desarrollo de conocimientos, gestión de calidad, experiencias y métodos de intervención, especializado en la atención del DCA, que persigue apoyar la excelencia en el Sistema de Servicios Sociales.

Este documento sirve de retrato de la actividad realizada por el Ceadac durante el año 2019, y lo utilizamos como retroalimentación para seguir avanzando en nuestro objetivo de mejorar la calidad de vida de las personas con DCA y sus familias.

Me gustaría destacar los reconocimientos dados al Ceadac que han supuesto refrendar nuestra labor de referencia como el otorgado por la Universidad Complutense como centro colaborador en la realización de prácticas de futuros profesionales, en total 87 personas de diferentes disciplinas han compartido el modelo de abordaje utilizado en el Ceadac, que podrán replicar en sus puestos de trabajo.

**2019 podemos calificarlo como un año en el que las "artes" han estado presentes en muchas ocasiones, así "Músicos por la salud" han realizado varios conciertos en nuestro salón de actos con mucho éxito, hemos continuado con las visitas al museo del Prado con una proyección rehabilitadora y se ha pre estrenado en el Ceadac el documental 2.0 con el DCA como protagonista, obra a la que deseamos mucho éxito, y si puede ser un Goya, esto serviría para que la sociedad conociera más de esta población.**

Además, quiero hacer mención especial a las personas usuarias que han recibido tratamiento en el centro y ahora están apoyando a otras que lo están recibiendo en este momento con sus **iniciativas como "Camino al Ceadac", "Daño Cerebral Invisible", "Danzen", o el coro navideño** que cada año nos deleita con su actuación.

# PRESENTACIÓN

Otro hito importante es la inmersión de la Nuevas Tecnologías en la rehabilitación, y el Ceadac no se ha quedado atrás dando un gran impulso al blog, donde se publican post muy interesantes, además estamos empleando la Realidad Virtual como herramienta rehabilitadora unida a las terapias convencionales, contamos con estimulación eléctrica funcional, así como con dispositivos cuya misión es reforzar la terapia funcional por limitación de movilidad del miembro superior, realizando ejercicios terapéuticos funcionales en un entorno, mediante juegos. También utilizamos APP como una herramienta innovadora de rehabilitación de muñeca, mano y dedos a través de la TABLET. Con las nuevas tecnologías el elemento motivacional es mucho mayor, y se puede aumentar la capacidad de aprendizaje.

Como siempre termino agradeciendo a las personas usuarias que han confiado en nosotros para recibir sus programas de autonomía personal, así como a los clientes de los servicios de referencia que nos ayudan a profundizar en la labor de abordaje de una problemática tan compleja como es el DCA.

Espero que este documento sea una herramienta de sensibilización y apoyo para conseguir nuestro objetivo, que no es otro, que mejorar la calidad de vida de las personas con DCA y sus familias.



*Inmaculada Gómez Pastor*  
*Directora Gerente del Ceadac*



**EL CEADAC**

**EL CEADAC**



El [Centro de Referencia Estatal de Atención al Daño Cerebral](#) (CEADAC) de Madrid, perteneciente al Ministerio de Sanidad Servicios Sociales e Igualdad, fue creado por el IMSERSO ([Orden TAS/55/2002 de 8 de enero, BOE de 17 de enero de 2002](#)), tiene como misión promover en todos los territorios del Estado recursos especializados para la rehabilitación integral e intensiva de personas con lesión cerebral adquirida y no progresiva. Para cumplir esta misión el Ceadac cuenta con un área de referencia que pone a disposición de las instituciones y profesionales que trabajan en la atención del DCA, información, documentación, asesoría y consultoría. Además, dispone de un área de atención directa que ofrece servicios de asistencia personalizada para la promoción de la autonomía personal, que comprende rehabilitación médico funcional, fisioterapia, terapia ocupacional, logopedia, neuropsicología y trabajo social. También cuenta con un servicio de apoyo y formación a familiares.

El Ceadac forma parte de la Red de Centros de Referencia Estatales del IMSERSO (CRE), que a su vez se integra en el Sistema para la Autonomía y Atención a la Dependencia (SAAD), definidos en la [Ley de Promoción de la Autonomía Personal y Atención a las Personas en Situación de Dependencia](#) en su artículo 16.

De acuerdo con su misión el Ceadac tiene los siguientes objetivos de actuación:

1º La promoción de autonomía personal de las personas con DCA.

2º El impulso en todos los territorios del Estado de la rehabilitación y la mejora de la calidad de vida de dichos afectados y sus familias.



3º La información y asistencia técnica a las Administraciones Públicas, Instituciones, Entidades públicas o privadas y a cuantas personas lo soliciten sobre la atención y rehabilitación socio sanitaria de personas con discapacidad con DCA.

Pueden recibir atención en el Ceadac personas con daño DCA (no progresivo ni de nacimiento) que hayan sufrido la lesión recientemente y que presenten dificultades físicas, cognitivas, emocionales y/o de independencia funcional relacionadas con dicha lesión. No solo se consideran usuarios del centro las personas que reciben atención directa, sino también los familiares y/o cuidadores de estas personas siempre y cuando su familiar sea usuario de este centro, así como las organizaciones del sector.

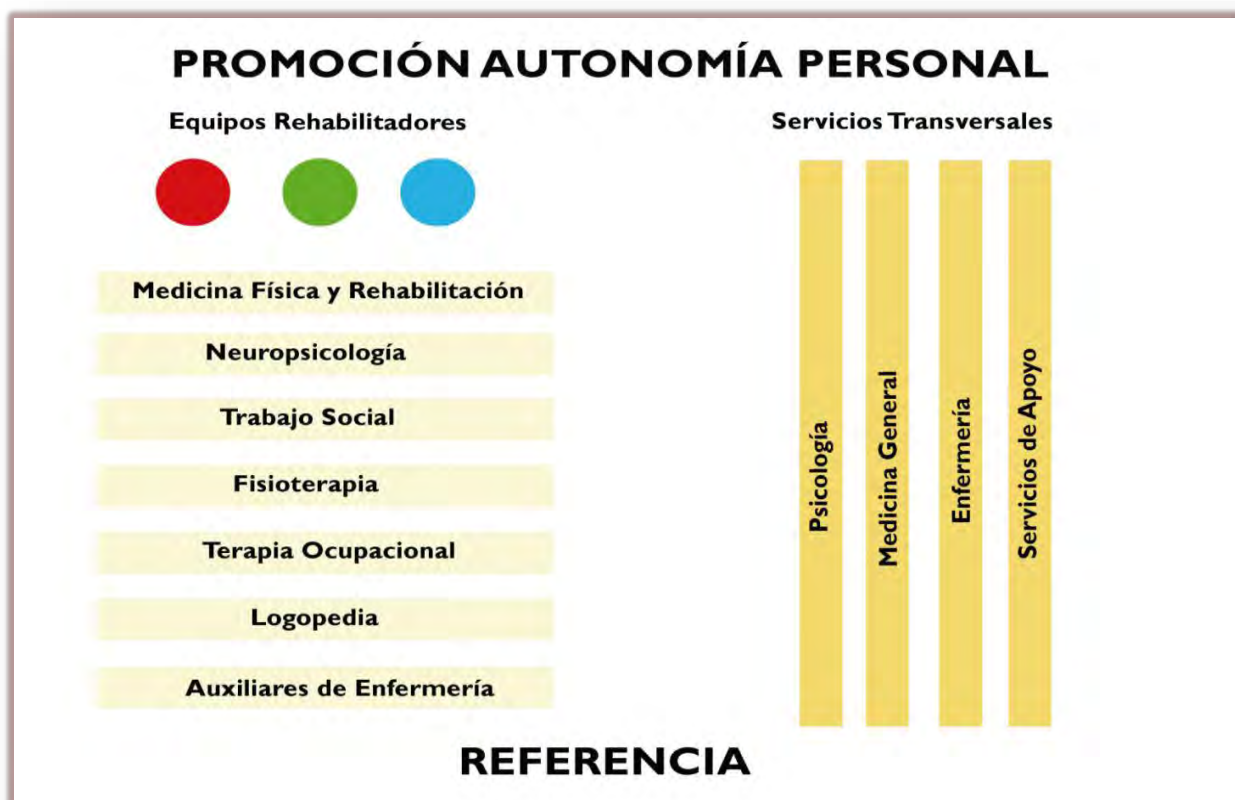
En su calidad de Centro Especializado en rehabilitación de personas con DCA, ofrece a los usuarios y a sus familias los siguientes servicios:

- **Servicios de Promoción de la Autonomía Personal y Apoyo a la Dependencia.**
- **Servicios de Apoyo al Usuario.**
- **Servicios para Familiares y Cuidadores.**

## Servicios de Promoción de la Autonomía Personal y Apoyo a la Dependencia

El cometido general de este servicio es lograr el máximo nivel posible de autonomía personal a fin de poder reintegrar al usuario en su entorno de origen en las mejores condiciones posibles. Para el logro de esta meta se plantean una serie de objetivos enmarcados en distintas disciplinas, todas ellas forman parte de los Programas de Rehabilitación funcional:

- **Rehabilitación física:** encaminada a reeducar las funciones motoras que se han visto afectadas. Sus intervenciones abarcan aspectos preventivos, evitando complicaciones asociadas al DCA, intervenciones para modular la recuperación motora y/o compensar los déficits resultantes del DCA, siempre con un enfoque funcional determinado por la severidad de los mismos.
- **Rehabilitación cognitiva y afectivo-emocional:** encaminada a mejorar las alteraciones conductuales y cognitivas (atencionales, mnésicas, ejecutivas, etc.) y a compensar los déficits cuando su mejoría no es posible, de modo que el usuario incremente el nivel de autonomía y adaptación a su entorno.
- **Rehabilitación de la comunicación y lenguaje:** tratamiento de disartrias, afasias, dificultades de comprensión y de expresión, problemas de deglución, etc.
- **Programas de entrenamiento de las actividades de la vida diaria básicas e instrumentales:** autonomía personal, habilidades sociales, tareas domésticas, vida social y comunitaria.



### Servicios de Apoyo al Usuario

Destinados a facilitar el cuidado, bienestar y accesibilidad de los usuarios, atendiendo sus necesidades en alojamiento, alimentación, limpieza y lavandería.

### Servicios para Familiares y Cuidadores

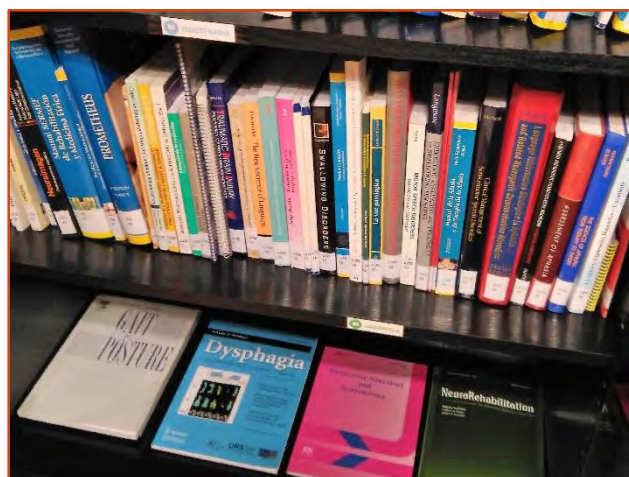
Desde el ingreso del usuario en el Centro se aborda con la familia la posterior reinscripción en la comunidad. Los servicios que se ofrecen son:

- **Servicios de Apoyo a familias:** información, orientación y pautas de manejo del usuario, implicación en el programa de tratamiento, asesoramiento de adaptación del domicilio, apoyo psicológico, etc.
- **Información sobre recursos** en la comunidad para el momento del alta del Centro.

Además, dispone de servicios alternativos para dar cobertura a las necesidades planteadas por el usuario, su familia y los usuarios externos.



La actividad de referencia se centra en acciones de formación, asistencia técnica y cooperación institucional, así como en acciones de información, documentación, investigación y evaluación. En este apartado destaca el Centro de Recursos, que gestiona la biblioteca especializada en DCA, además de encargarse de la publicación de una revista con periodicidad mensual que informa de las noticias relacionadas con el centro y el DCA, artículos científicos seleccionados por el personal médico, eventos interesantes en nuestro ámbito de actuación, etc.



Para el cumplimiento de la misión de referencia es vital la página web ([www.ceadac.es](http://www.ceadac.es)), el blog ([blogceadac.imsero.es](http://blogceadac.imsero.es)) y sus redes sociales ([facebook.com/ceadac](https://facebook.com/ceadac), [twitter.com/CreCeadac](https://twitter.com/CreCeadac), [youtube.com/user/CreCeadac](https://youtube.com/user/CreCeadac)), que permiten, gracias a su permanente actualización, mantener una información de alto impacto en la rehabilitación de las personas con DCA.

---

**EL CEADAC**

El Ceadac basa la gestión de sus sistemas de calidad y accesibilidad en las Normas **UNE en ISO 9001:2015** y **UNE 170001-2:2007**, estando certificado por la Asociación Española de Normalización y Certificación (AENOR).

AENOR, Asociación Española de Normalización y Certificación, certifica que la organización **CENTRO DE REFERENCIA ESTATAL DE ATENCIÓN AL DAÑO CEREBRAL**:

Dispone de un sistema de gestión de la calidad conforme a las Normas **UNE-EN ISO 9001:2015** y **UNE 170001-2:2007** para las actividades:

- Los programas de rehabilitación integral e intensiva de personas con daño cerebral adquirido y no progresivo y su asistencia personalizada en régimen residencial o atención diurna.
- La prestación de servicios de referencia vinculados al daño cerebral adquirido (información y documentación) gestionados por el Centro de Recursos.



AR-0016/2012



ER-0298/2011

## **Política de Calidad y Accesibilidad del Ceadac**

*"Nuestra misión es mantener y mejorar continuamente el modelo de Rehabilitación socio sanitaria a las personas con daño cerebral adquirido (DCA) y su soporte asistencial y residencial, impulsar la rehabilitación y la mejora de la calidad de vida en todos los territorios del Estado, e informar y ofrecer asistencia técnica sobre la rehabilitación del DCA, de acuerdo con las Directrices de la creación del Centro, los compromisos con el IMSERSO y Ministerio de Sanidad, Servicios Sociales e Igualdad y los legales y reglamentarios aplicables, aportando valor basado en conformidad, profesionalidad y respeto a la identidad del usuario, como argumento de satisfacción de todo el equipo humano integrado en los servicios."*

Para posibilitar esta misión, la Dirección se compromete con los siguientes principios de acción continua:

- **Desde el inicio de** cada Programa de Rehabilitación, asegurar que los compromisos de los servicios son factibles y que todas las personas implicadas en su ejecución las conocen, las pueden cumplir y las cumplen.
- **Mantener y motivar el equipo multidisciplinar de profesionales y colaboradores** trabajando en continua cercanía al usuario, con actitud proactiva de mejora continua, satisfaciendo necesidades y aportando soluciones.
- **Proporcionar recursos y criterios suficientes a las personas en su trabajo diario de** rehabilitación, ayuda, soporte asistencial, residencial y comunicación con los usuarios y familias, según las directrices establecidas en el Sistema de Gestión y en los requisitos DALCO de Accesibilidad Universal.
- **Escuchar y apoyar las sugerencias e iniciativas internas y externas para** contribuir a la comunicación, motivación y la mejora.

**EL CEADAC**

- Establecer y mantener actualizados los objetivos asociados a procesos y servicios en el marco de esta declaración y medir periódicamente su cumplimiento.
- **Difundir**, implantar y mantener el Sistema de Gestión, basado en la norma UNE EN ISO 9001 y UNE 170001, descrito en el Manual de Gestión y los documentos que lo desarrollan, como tarea permanente de todos.
- **Actualizar los principios de esta declaración según los cambios en las** necesidades de los usuarios y las necesidades e iniciativas del IMSERSO y Ministerio de Sanidad, Servicios Sociales e Igualdad.





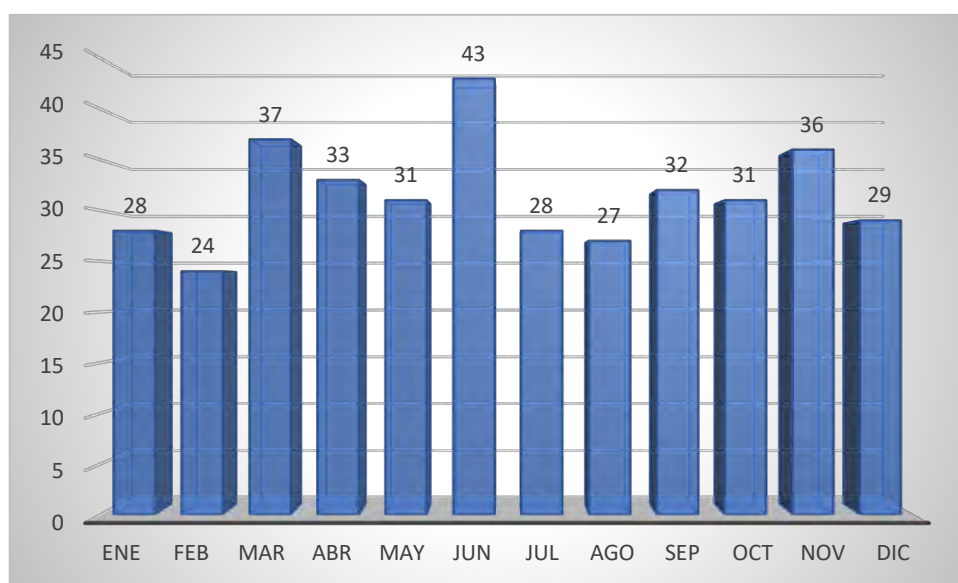
# **ESTADÍSTICAS ANUALES**



## Actividad del Ceadac

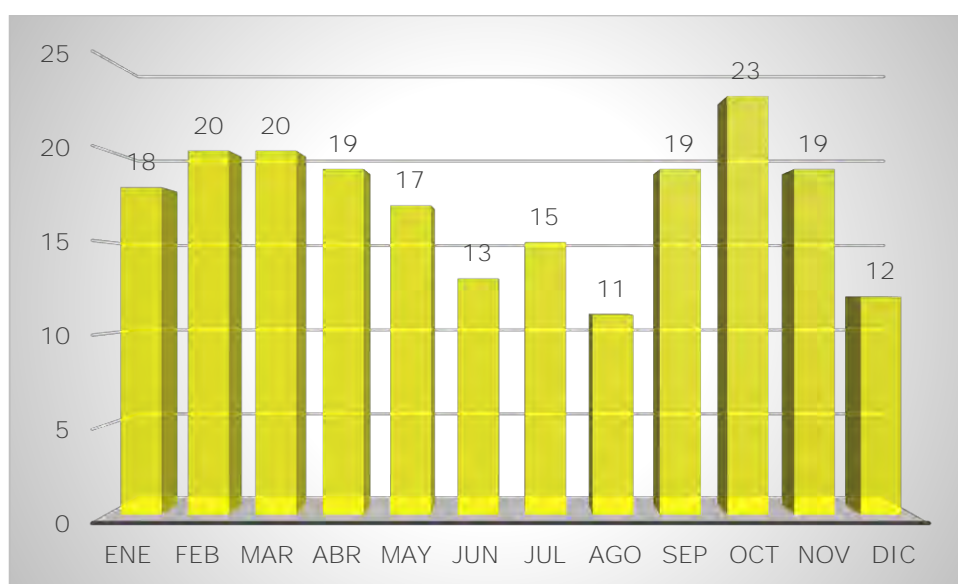
### Solicitudes atendidas

Total: 379



### Preadmisiones

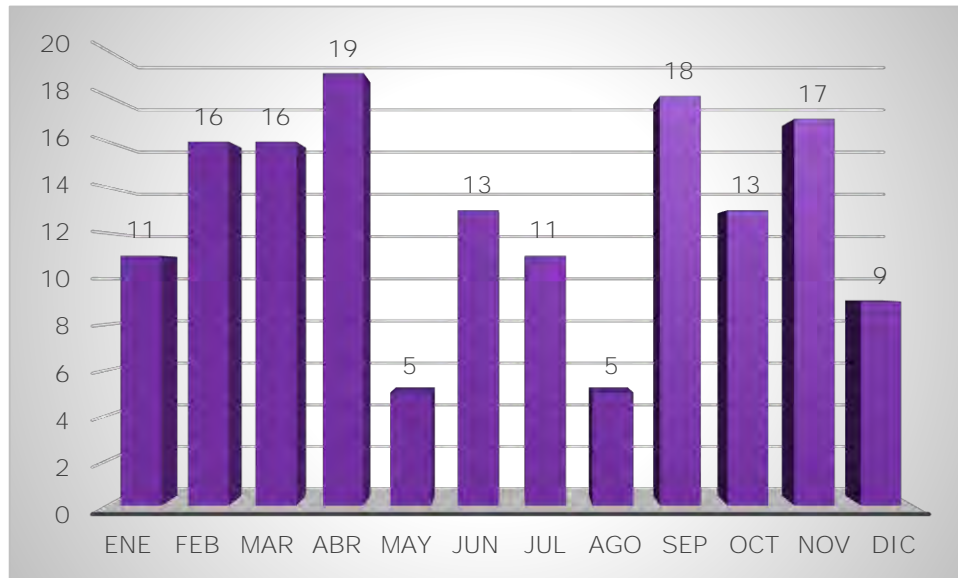
Total: 206



# ESTADÍSTICAS ANUALES

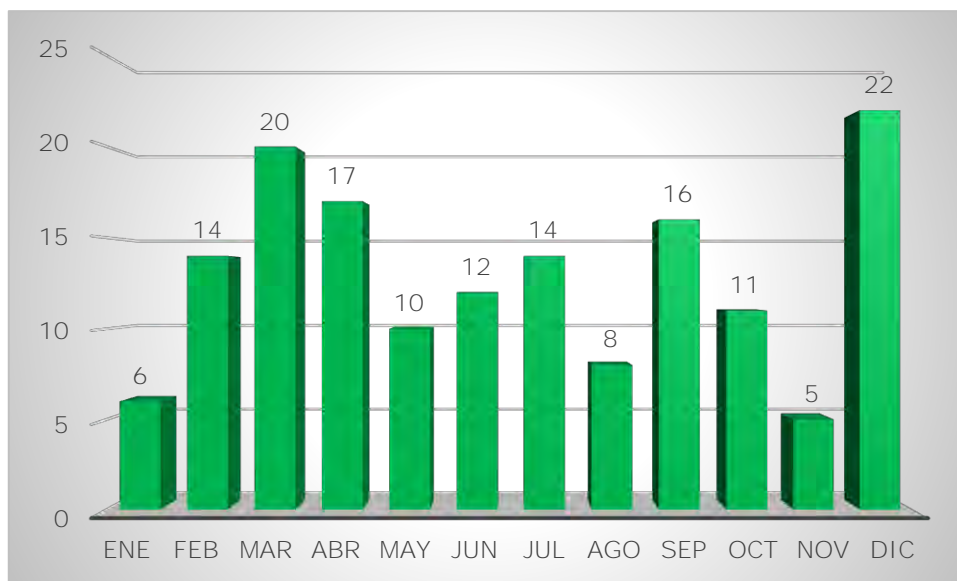
## Altas

Total: 155



## Ingresos

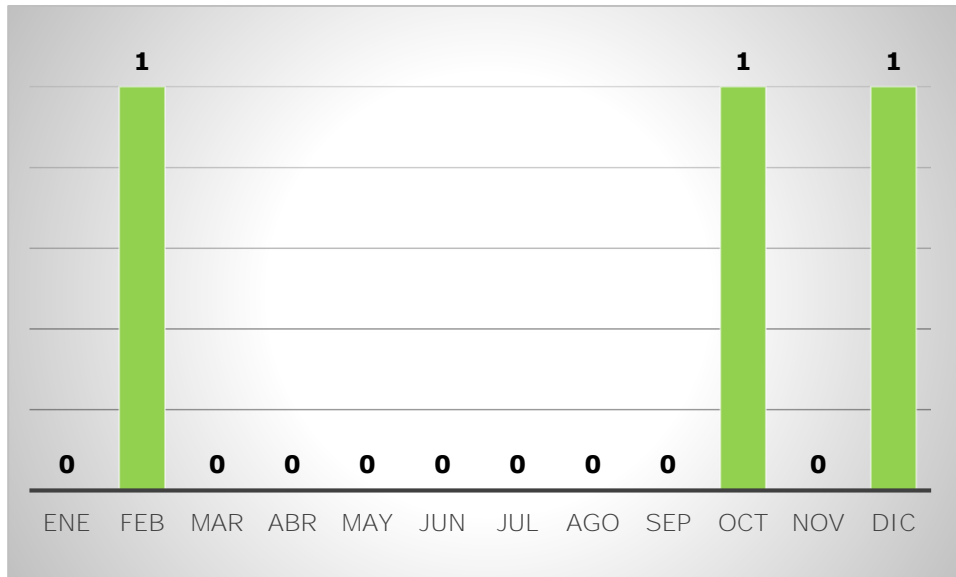
Total : 153



# ESTADÍSTICAS ANUALES

## Revisiones

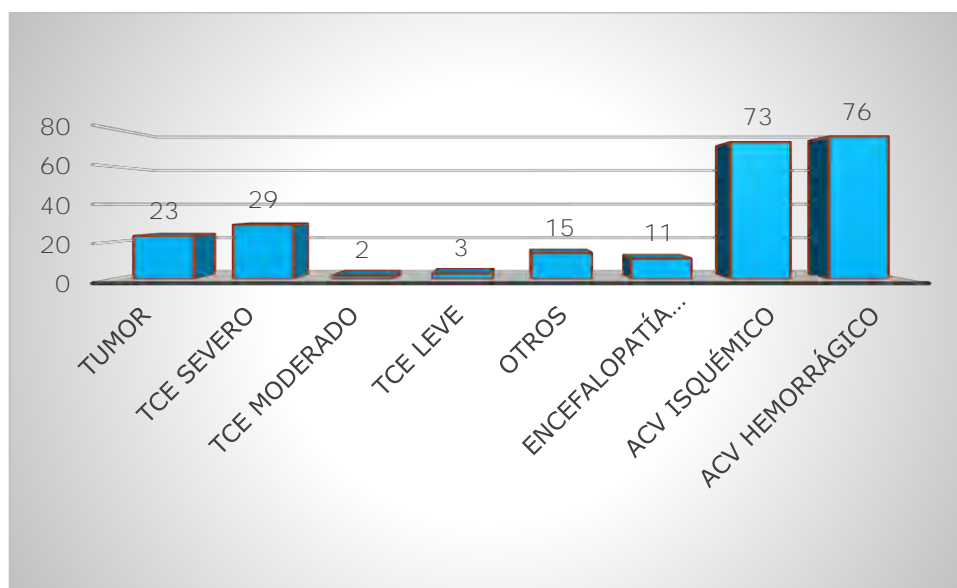
Total : 3



## Perfil del usuario

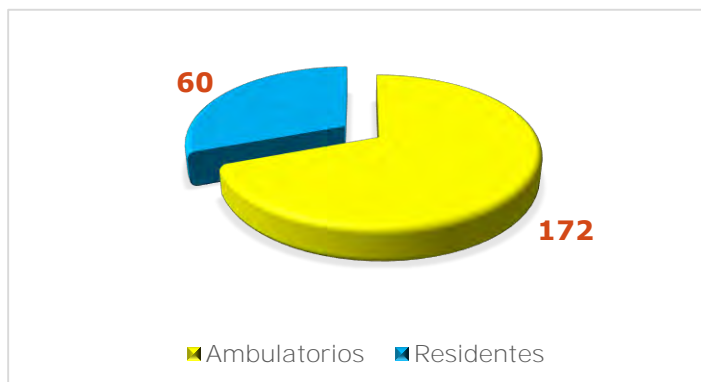
### Tipo de lesión

Total: 232



### Régimen de estancia

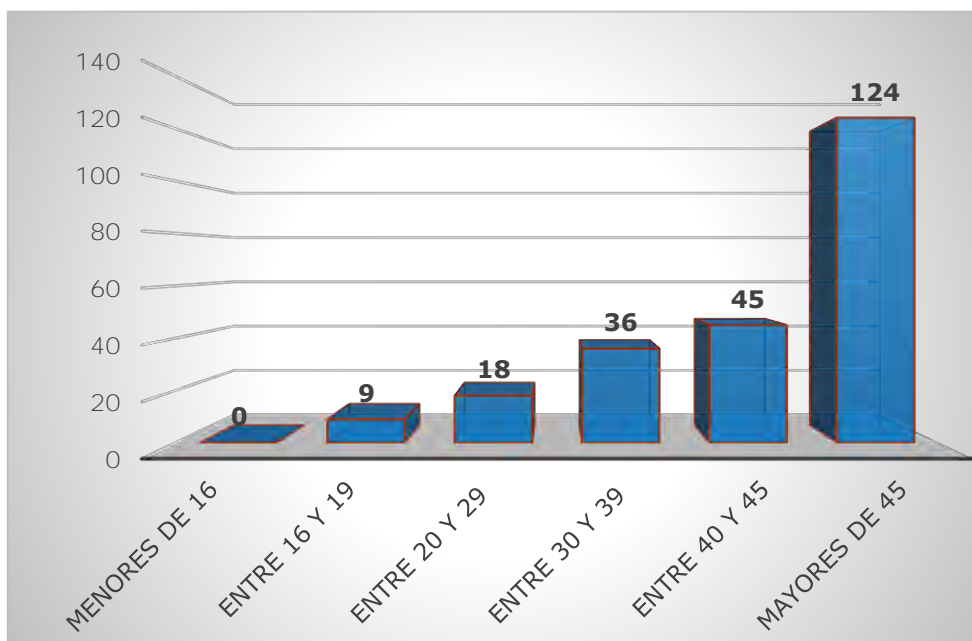
Total: 232



# ESTADÍSTICAS ANUALES

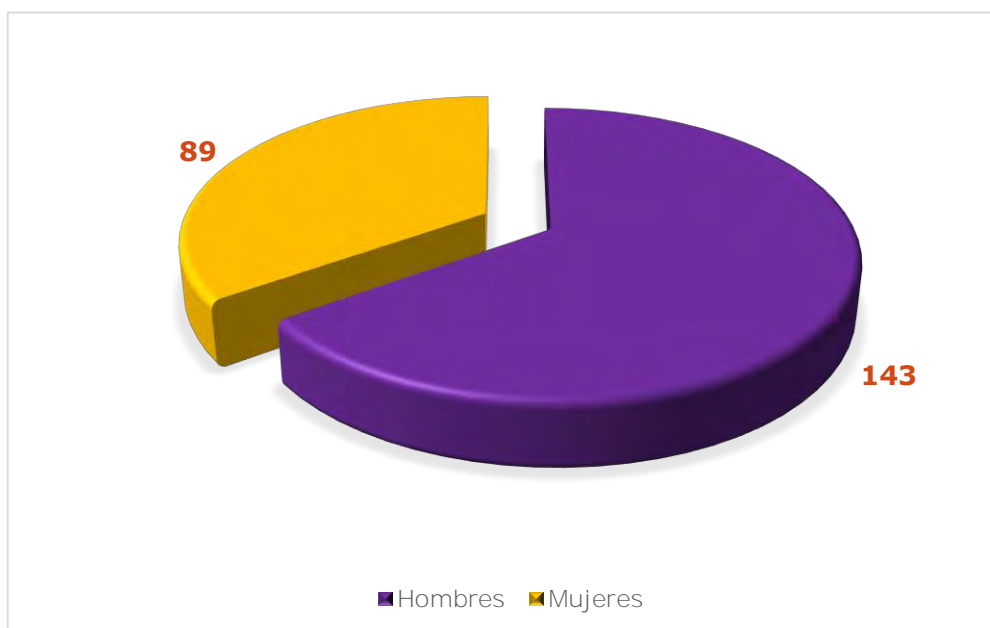
## Rango de edad de los usuarios

Total: 232



## Rango de usuarios por sexo

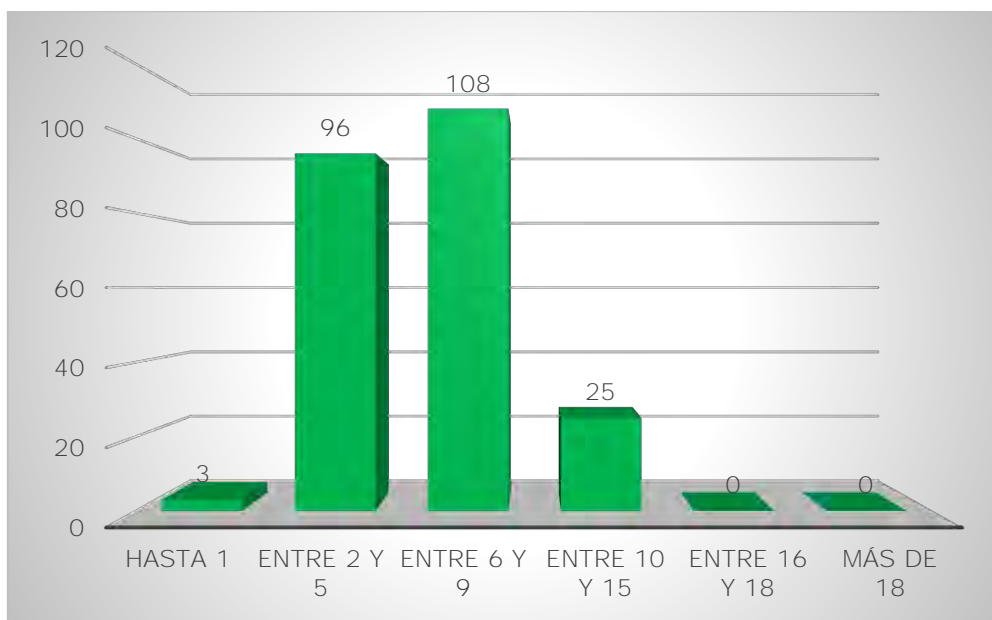
Total: 232



# ESTADÍSTICAS ANUALES

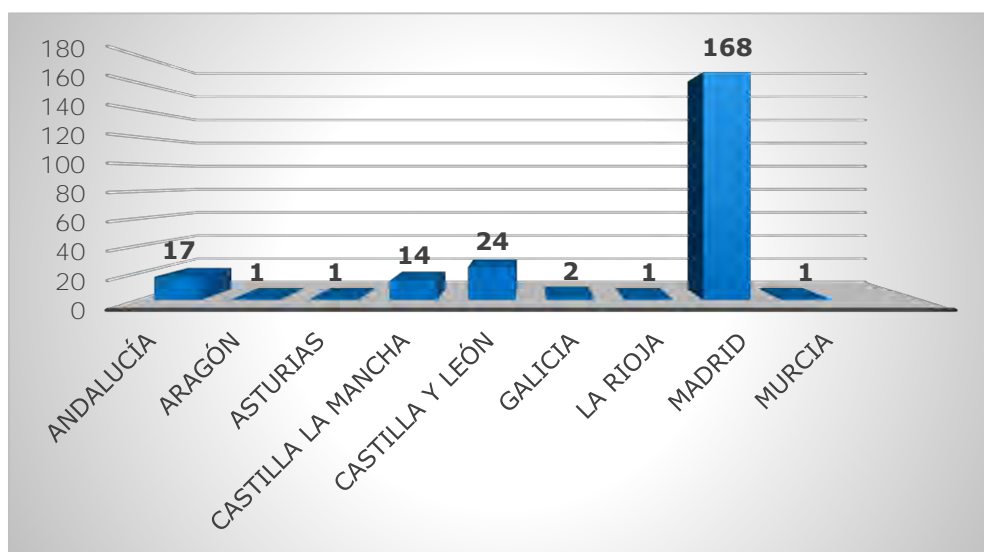
## Tiempo de estancia en meses

Total: 232



## Según Comunidad Autónoma de procedencia

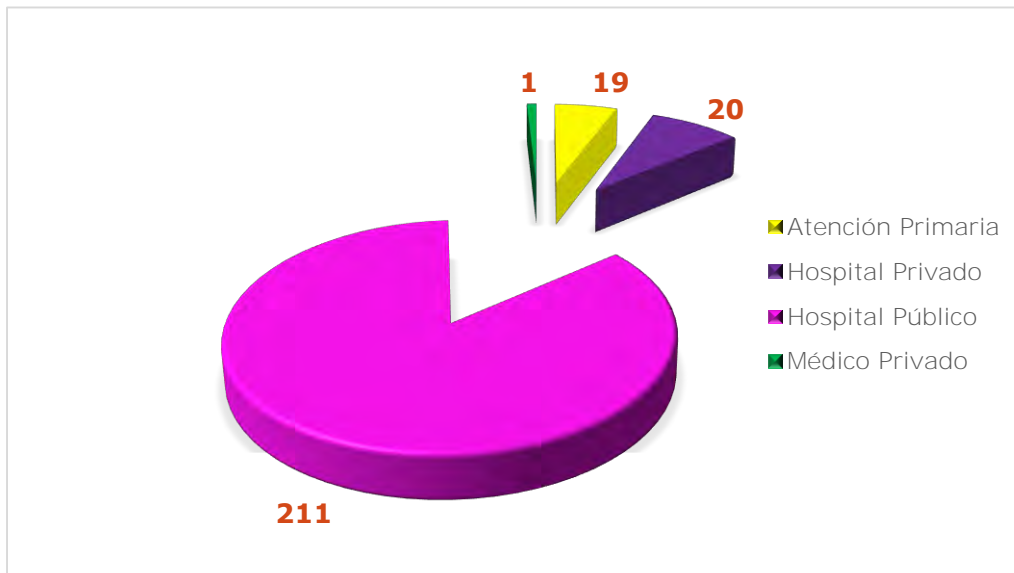
Total: 232



# ESTADÍSTICAS ANUALES

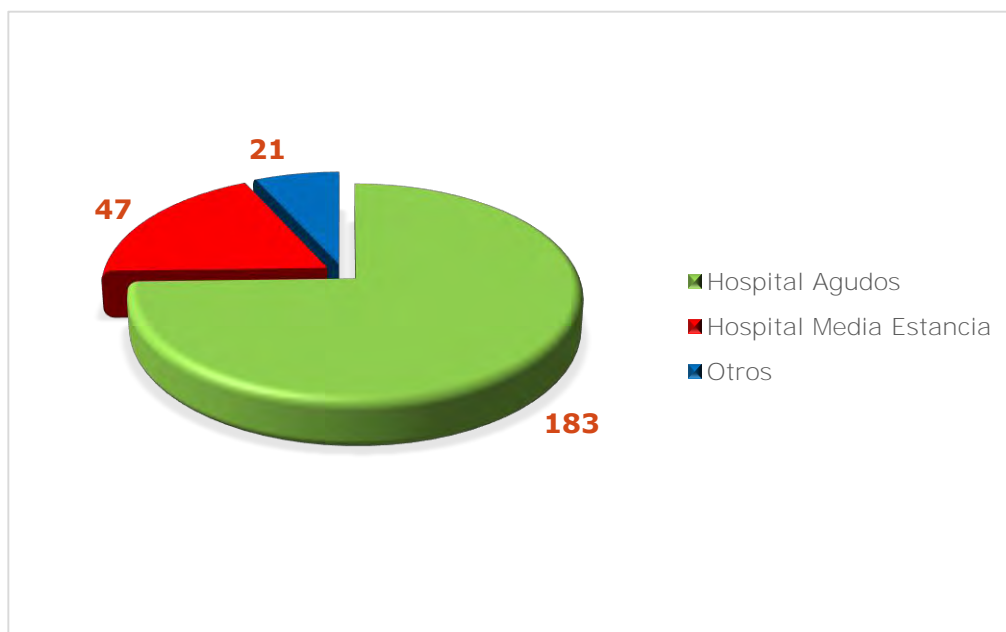
## Centro de Procedencia I

Total: 232



## Centro de procedencia II

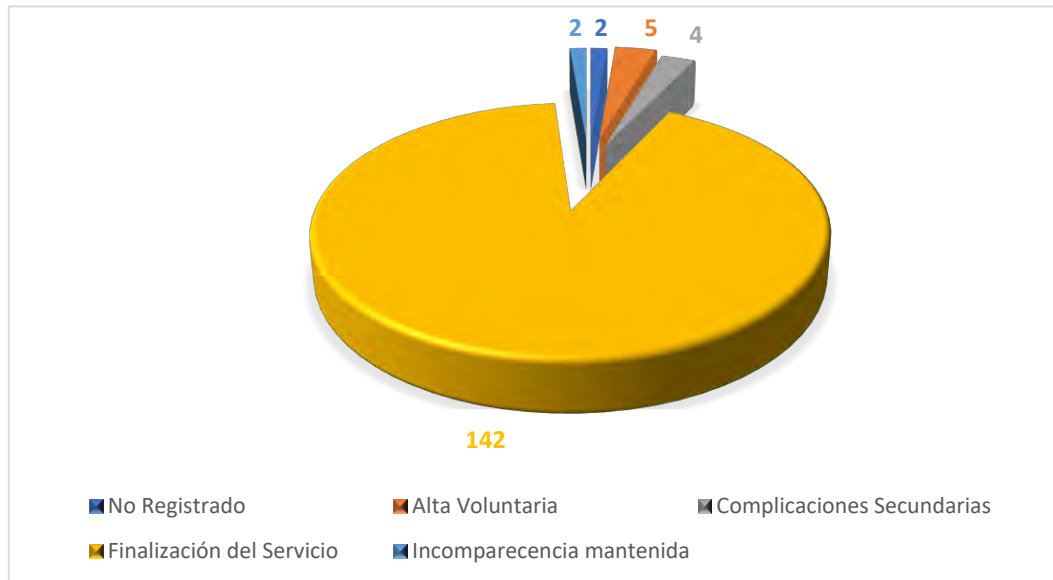
Total: 232



# ESTADÍSTICAS ANUALES

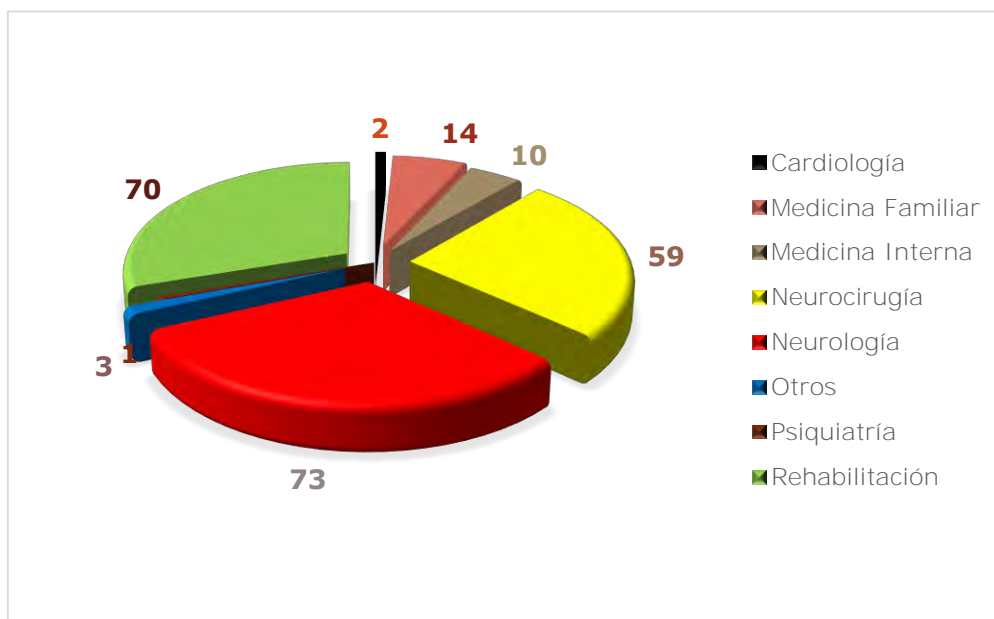
## Circunstancias de alta

Total: 155



## Especialidad de procedencia

Total: 232



## A tención especializada

**Familias** Una de las intervenciones que se considera de utilidad para prevenir complicaciones en el proceso de adaptación a la nueva situación por parte de la familia es la dirigida a facilitar información y educación sobre el DCA a los familiares de los afectados. Las Sesiones Grupales para Familias que se desarrollan en el Centro de Referencia Estatal de Atención al Daño Cerebral (Ceadac) pertenecen a este tipo de intervención. Se realizan 3 ciclos de formación con un total de 18 sesiones a lo largo del año.

Ejemplo estadístico del nivel de satisfacción de estas sesiones por parte de los familiares que acuden. Ciclo primer trimestre (enero-marzo 2019)

	EXCELENTE	MUY SATISFECHO	SATISFECHO	POCO SATISFECHO	NADA SATISFECHO	NO CONTESTAN
Utilidad de los temas tratados	37	27	2	0	0	0
Condiciones de la sala	19	29	20	1	0	0
Conocimientos de los profesionales sobre las materias	44	22	3	0	0	0
Claridad de las explicaciones	43	22	4	0	0	0
Duración de cada sesión (hora y media)	27	28	10	1	0	0
Grado general de satisfacción	40	24	5	0	0	0

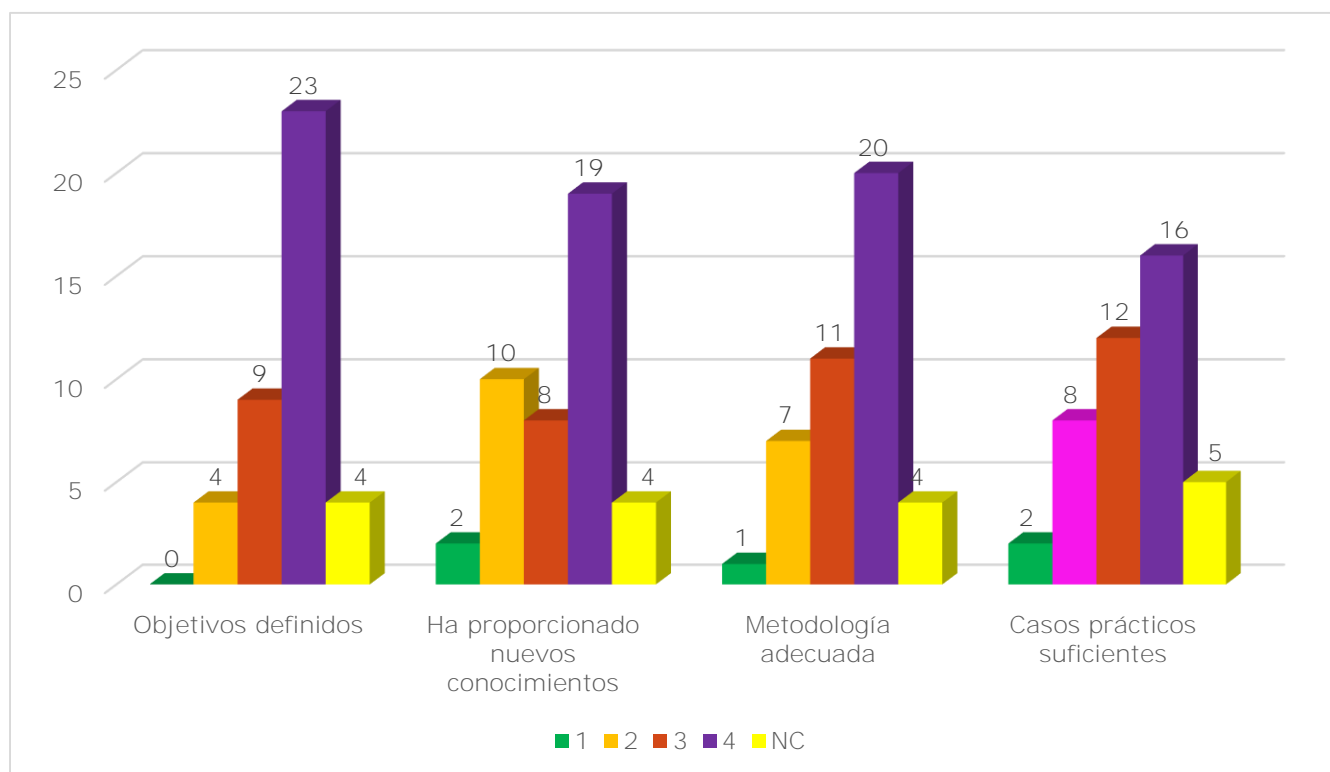
# ESTADÍSTICAS ANUALES

**Cursos, jornadas y eventos para formación externa:** Ceadac realiza a lo largo del año una serie de eventos formativos que tienen como misión difundir el conocimiento del DCA entre personal especializado, estudiantes y familiares. A lo largo del año 2019 han tenido lugar sesiones formativas relacionadas con el DCA. Ejemplo estadístico del nivel de satisfacción de las X Jornadas INS-Ceadac: Epilepsia 2019:

## 1.-Valoración de la actividad formativa

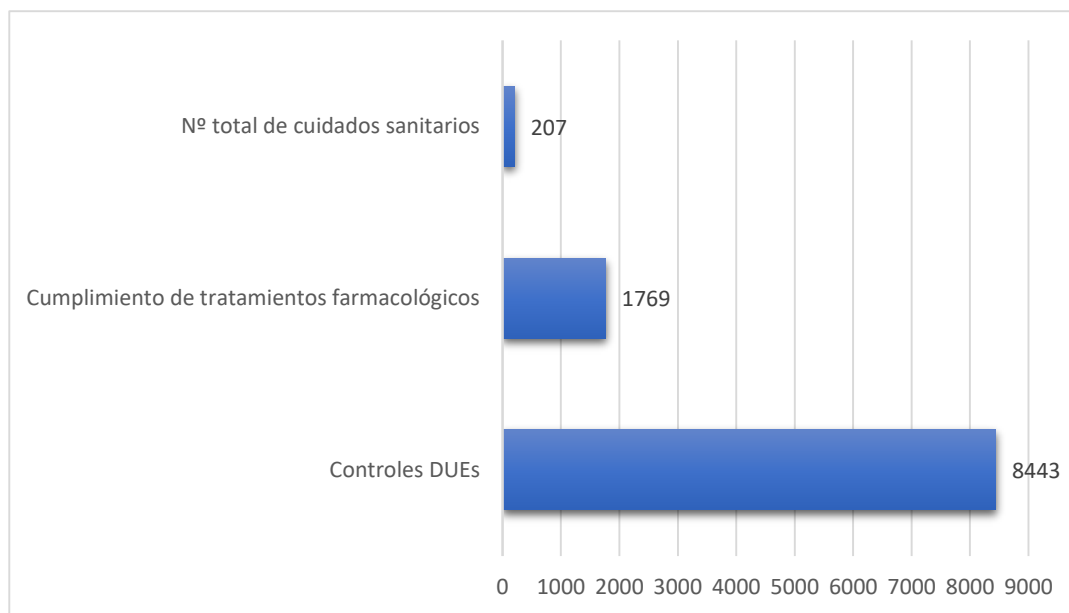
- 1.1.- Objetivos definidos
- 1.2.- Ha proporcionado nuevos conocimientos
- 1.3.- Metodología adecuada
- 1.4.- Casos prácticos suficientes

	1	2	3	4	NC
Objetivos definidos	0	4	9	23	4
Ha proporcionado nuevos conocimientos	2	10	8	19	4
Metodología adecuada	1	7	11	20	4
Casos prácticos suficientes	2	8	12	16	5



(1= Totalmente en desacuerdo; 2= parcialmente en desacuerdo; 3= parcialmente de acuerdo; 4= totalmente de acuerdo); NC=no contesta

## I ntervenciones de enfermería



## I ndicadores de Rehabilitación

Con el objeto de conocer el resultado de la intervención de rehabilitación sobre la capacidad funcional del usuario y el grado de incremento en su autonomía personal tras el paso por nuestro Centro, hemos implementado la medición de los Resultados de Rehabilitación. Como elemento fundamental en todos los análisis referidos se emplean las escalas de valoración funcional para la medición del parámetro de ganancia funcional, como base para la cuantificación del proceso rehabilitador.

Dichas escalas reflejan las dificultades o limitaciones para llevar a cabo actividades de la vida diaria (funciones físicas diarias o rutinarias necesarias para vivir), tanto Básicas (de cuidado personal) como Instrumentales (más complejas), y que forman parte de la capacidad del sujeto para vivir independientemente en el domicilio o en la comunidad. Son la Medida de la Independencia Funcional (FIM), tanto en su valor global como en el apartado motor únicamente; Escala de Barthel; Escala de Nottingham y Escala de Lawton.

La **Eficiencia**: relaciona la ganancia funcional con el tiempo de rehabilitación del usuario.

MUESTRAS DE EFICIENCIA - TOTALIZACIÓN	MUESTRA DATOS	NULOS	VALOR MEDIO
<b>Meses en rehabilitación --&gt; Muestra: 155 / Meses en Rehabilitación: 993,47 / Ausencias: 19,53 / Meses Reales en Rehabilitación: 973,93 / Media: 6,28</b>			
Incremento del FIM Motor	154	1	2,19
Incremento del FIM Total	146	9	3,02
Incremento del Barthel	154	1	2,77
Incremento de Nottingham ADL	154	1	0,99
Incremento del Lawton	154	1	0,38

La **Efectividad**: mide la ganancia funcional en las condiciones reales de nuestro servicio.

MEDIDAS DE EFECTIVIDAD - TOTALIZACIÓN	MUESTRA DATOS	NULOS	VALOR MEDIO
Incremento del FIM Motor	154	1	13
Incremento del FIM Total	146	9	17
Incremento del Barthel	154	1	16
Incremento de Nottingham ADL	154	1	5
Incremento del Lawton	154	1	2

## **S**ervicio de Información y Documentación

El Servicio de Información y Documentación, centra parte de su actividad en acciones de información y documentación. Para consolidar esta misión de referencia, cuenta con este servicio, que da cobertura a las necesidades de profesionales, usuarios y familiares.

- El Centro de Recursos ofrece un sistema de **búsqueda de información** científica con carácter exhaustivo. Búsquedas bibliográficas, solicitándolas a través de la página web o personalmente y **solicitud de artículos**, cuyo formulario de solicitud también se encuentra en la web.
- Cuenta con una **biblioteca especializada** que pretende ser un servicio de apoyo a la investigación y al desarrollo. Abierta para todo el público en general en horario de 8 a 16 horas de lunes a viernes. Actualmente la colección física está compuesta de 338 monografías y 10 títulos de publicaciones periódicas activas en formato impreso y de acceso electrónico.
- Dispone de una **sala de lectura** con seis puestos para la consulta y estudio del material de la biblioteca, donde está la colección de monografías, organizadas según una clasificación propia del centro y adaptada a las diferentes competencias profesionales que abarca el Daño Cerebral Adquirido. La zona tecnológica, dispone de 2 ordenadores de mesa con acceso a internet, 2 ordenadores portátiles y, al igual que todo el centro, zona Wi-Fi.

- **Gestión de la información:** El Centro de Recursos tiene el objetivo de transmitir información científica, contrastada y relevante. Para ello cuenta con una serie de medios en permanente actualización:
  - Web: [www.ceadac.es](http://www.ceadac.es)
  - Blog: [blogceadac.imserso.es](http://blogceadac.imserso.es)
  - [Revista mensual Ceadac](#)
  - Redes sociales: [@CreCreadac](#) (Twitter), [@ceadac](#) (Facebook), [Ceadac](#) (Youtube)
- **Gestión del conocimiento:** El centro de recursos se encarga de coordinar todas aquellas acciones que contribuyen a la formación en DCA. Para ello gestiona actividades de Teleformación, jornadas, cursos especializados y visitas formativas.

Correos recibidos en [info@ceadac.es](mailto:info@ceadac.es): más de 100

Correos recibidos en [centro.recursos@ceadac.es](mailto:centro.recursos@ceadac.es): más de 200

Número de visitas a la página web: 37.716

Búsquedas bibliográficas especializadas: 36

Consulta y préstamo biblioteca: 32

Peticiones de artículos en revistas Ceadac: 85

Peticiones de artículos en revistas externas: 90

Solicitud de asesoramiento a instituciones ó particulares: 153

Uso de sala de Lectura: 127



# **ACTIVIDADES REALIZADAS EN EL CENTRO**

# ACTIVIDADES REALIZADAS EN EL CENTRO

## Actividades de integración en la comunidad

- Taller Camino al Ceadac
- Preestreno documental Versiones 2.0
- Músicos por la salud
- Experiencia en reincorporación laboral de usuario con DCA
- Taller de fotografía Happy Brains
- Taller de adaptación al cambio, Aurora Lassaletta
- Visita Museo del Prado
- Presentación del coro de Ceadac
- Ballet usuarios de Ceadac



Premio modalidad figura. Autor Joaquín Yebes



Aurora Lassaletta. Taller de adaptación al cambio



Taller de terapia ocupacional. Ex usuario Pablo Poole

# ACTIVIDADES REALIZADAS EN EL CENTRO

## Solicitud de asesoramiento a entidades y/o profesionales. Asistencia técnica

- Visita de alumnos de Atención Sociosanitaria a personas dependientes en instituciones sociales. ASISPA (7)
- Visita de alumnos de Atención Sociosanitaria a personas dependientes en instituciones sociales. Virensis Formación.
- Visita de alumnos de Auxiliar de Enfermería. EFA Valdemilanos (2)
- Visita de alumnos de Atención Sociosanitaria a personas dependientes en instituciones sociales. Agencia para el Empleo del Ayuntamiento de Madrid (3)
- Visita de alumnos de Atención a Personas en Situación de Dependencia del Instituto Leonardo Da Vinci (5)
- Visita de alumnos de Atención a Personas en Situación de Dependencia del Instituto Jimena Menéndez Pidal.
- Visita de alumnos de Atención Sociosanitaria a personas dependientes en instituciones sociales. Centro de Estudios Adams.
- Visita CESUR FORMACIÓN.
- Visita de alumnos de Atención Sociosanitaria a Personas Dependientes en Domicilio. CFO Usera (Agencia para el empleo) (2)
- Visita de alumnos de Auxiliar de Enfermería. Cruz Roja.
- Visita de alumnos de Atención Sociosanitaria a personas dependientes en instituciones sociales. TEIDE IV.
- Visita de alumnos de Terapia Ocupacional de la Universidad de Burgos.
- Visita de alumnos de Atención Sociosanitaria a personas dependientes en instituciones sociales. CRN Moratalaz.
- Visita de alumnos del Centro de Formación Los Cármenes.
- Visita de alumnos de Atención Sociosanitaria a Personas Dependientes en Domicilio. Integra Formación Laboral y Profesional. S.I.U.
- Visita de Fisioterapeutas y Terapeutas Ocupacionales del Hospital Universitario San Cecilio, Granada.
- Visita de alumnos de Atención Sociosanitaria a personas dependientes en instituciones sociales. Villar-sociosanitario.
- Visita de alumnos de Atención Sociosanitaria a personas dependientes en instituciones sociales. Religiosas de María Inmaculada.

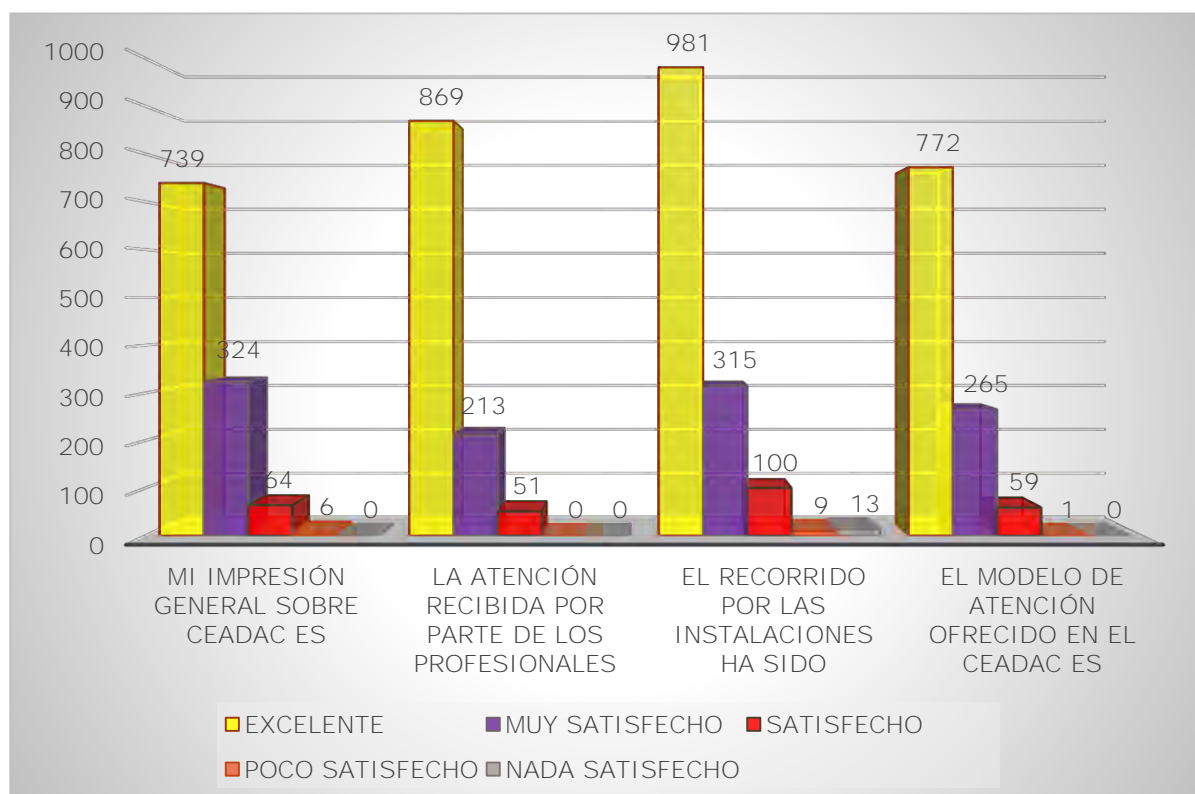
## ACTIVIDADES REALIZADAS EN EL CENTRO

- Visita de alumnos de Atención Sociosanitaria a Personas Dependientes en Domicilio. Agencia para el empleo Ayuntamiento de Madrid.
- Visita de alumnas de Atención Sociosanitaria a personas dependientes en instituciones sociales. Ayuntamiento de Fuenlabrada (2)
- Visita de alumnos de Atención a Personas en Situación de Dependencia. IES Príncipe Felipe.
- Visita de alumnos de Atención Sociosanitaria a Personas Dependientes en Domicilios, de CFO de Vallecas. Ayuntamiento de Madrid (2)
- Visita de Fisioterapeutas de la Escuela Universitaria de Enfermería y Fisioterapia de Salamanca.
- Visita de estudiantes de Terapia Ocupacional de la Escuela Profesional Campana de la Mata.
- Visita de alumnos de Atención Sociosanitaria a personas en situación de dependencia. Edith Stein (2)
- Visita de alumnos de Atención Sociosanitaria a personas dependientes en instituciones sociales. Cruz Roja (2)
- Visita de alumnos de Logopedia de la Facultad Ciencias de la Salud Talavera de la Reina (2)
- Visita de alumnos de Atención Sociosanitaria a personas dependientes en instituciones sociales. CF Moratalaz.
- Visita de alumnos de Atención Sociosanitaria a personas en situación de dependencia. Centro Integrado FP Ávila.
- Visita de estudiantes de Psicología de la Universidad Cardenal Cisneros (4)
- Visita de alumnos de Terapia Ocupacional de la Universidad Rey Juan Carlos (3)
- Visita de alumnos de Atención Sociosanitaria a personas en situación de dependencia. TEIDE IV (2)
- Visita de alumnos europeos que realizan el Curso Athens 2019.
- Visita de alumnos de Atención Sociosanitaria a Personas Dependientes en Domicilio. CIFE Fuenlabrada.
- Visita de estudiantes del certificado de inserción laboral de personas con discapacidad. Academia Monteigueldo.
- Visita de estudiantes de Auxiliar de Enfermería y técnicos en atención de personas en situación de dependencia. González Cañadas (4)

# ACTIVIDADES REALIZADAS EN EL CENTRO

- Visita de estudiantes del Certificado de atención a personas en situación de dependencia. IES Renacimiento.
- Visita de estudiantes de la Fundación Pere Tarrès.
- Visita de profesionales CRE Langreo.
- Visita de tutora de Centro de Estudios de EFA Valdemilanos.
- Visita Unidad Psicosocial Ministerio de Defensa.
- Visita alumnos INEF de la Universidad Politécnica de Madrid.
- Visita Fundación Casaverde.
- Visita de profesionales de la Clínica Puerto Lumbreras.
- Visita IES San Blas Alumnos de Integración Social.
- Visita del equipo rehabilitador Hospital de Guadarrama.
- Visita de la Delegación de Universidad de La Salle de Dasmariñas, Filipinas.

## SATISFACCIÓN GLOBAL AÑO 2019



# ACTIVIDADES REALIZADAS EN EL CENTRO

## Actividades formativas realizadas en el Ceadac

- Programa de familias: Se completan 3 ciclos de formación con un total de 18 sesiones a lo largo del año.
- Curso de empatía terapéutica.
- Curso de formación de Accesibilidad Universal.
- Sesión bibliográfica de médicos residentes (mirar título) 28-11-2019
- Jornada de observación de alumnos del 1<sup>er</sup> ciclo formativo de atención a personas en situación de dependencia IES Príncipe Felipe.
- Taller para familiares y cuidadoras/es de personas que han sufrido un ictus. **“Cuidar después del ictus”**
- X Jornada conjunta INSS-Ceadac: Afasia y Daño cerebral.
- Introducción a la metodología científica. Investigación cuantitativa y cualitativa.
- Master de dirección de centros sociales y sociosanitarios La Salle.
- Sesión bibliográfica: Clinical Practice Guidelines for the management of brain tumors: a rehabilitation perspective.
- Presentación Realidad Virtual.
- Sesión Bibliográfica: A Delphi-based Consensus Statement on the Management of Anticoagulated Patients with Botulinum Toxic from Limb Spasticity.
- Sesión formativa: “Correcta manipulación y desinfección de hortalizas para consumo en crudo”.

**X JORNADA CONJUNTA INSS-CEADAC**  
**Afasia y Daño Cerebral Adquirido**  
**31 de mayo 2019**

*La afasia es un trastorno del lenguaje que afecta la producción o comprensión del lenguaje y la habilidad para leer o escribir. Hay distintos tipos de afasia, en función de los distintos componentes del lenguaje que estén afectados.*

*Por lo general, las lesiones cerebrales provocan afasias mixtas en las que la persona suele tener tanto dificultad para comprender como para expresar información verbal (palabras habladas o escritas).*

*En la presente Jornada, analizaremos las consecuencias y repercusiones que ocasiona esta alteración en el día a día de los afectados y sus familias.*

Dirigido a: Logopedas, Médicos Rehabilitadores, Neuropsicólogos y Trabajadores Sociales especializados en Daño Cerebral Adquirido.

**En Ceadac**  
C/ Río Bullaque nº1, 28034 Madrid

Inscripciones: [www.ceadac.es](http://www.ceadac.es)  
#JornadaCeadac

\*Si Ud. cuenta con alguna discapacidad y necesita algún elemento de apoyo en accesibilidad, hágalo saber al teléfono 134 91 735 53 90 o al email: [controrecursos@ceadac.es](mailto:controrecursos@ceadac.es) (mínimo con 7 días de antelación).\*

# ACTIVIDADES REALIZADAS EN EL CENTRO

## Estudiantes en prácticas formativas enmarcados en Convenios de Cooperación Educativa

- Terapia Ocupacional:
  - Universidad Rey Juan Carlos: 2 estudiantes.
  - La Salle: 4 estudiantes.
  - Universidad de Castilla La Mancha: 8 estudiantes.
  - Universidad Talavera de la Reina: 2 estudiante.
  - DACESMA: 1 estudiante.
  - Centro Patagónico de Neurorrehabilitación Argentina: 1 estudiante.
- Logopedia:
  - Universidad Complutense de Madrid: 1 estudiante.
  - ISEP: 2 estudiantes.
- Neuropsicología:
  - Instituto de Altos Estudios Universitarios: 2 estudiantes.
  - Universidad Camilo José Cela: 2 estudiantes.
  - Universidad de Almería: 1 estudiante.
  - Universidad Rey Juan Carlos: 1 estudiante.
- INEF / TAFAD:
  - TAFAD:
    - Universidad Autónoma de Madrid: 1 estudiante.
  - INEF:
    - Universidad Autónoma de Madrid: 3 estudiantes.
    - Universidad Politécnica de Madrid: 1 estudiante.
- Fisioterapia:
  - Universidad Complutense de Madrid: 1 estudiante.
  - La Salle: 6 estudiantes.
  - San Pablo CEU: 3 estudiantes.
  - ASPAYM: 1 estudiante.
- Médicos Internos Residentes (MIR):
  - Hospital Universitario Clínico San Carlos: 1 médico residente.
  - Hospital Universitario Ramón y Cajal: 4 médicos residentes.
  - Hospital Severo Ochoa: 1 médico residente.

## ACTIVIDADES REALIZADAS EN EL CENTRO

- Hospital Gregorio Marañón: 3 médicos residentes.
- Hospital Príncipe de Asturias: 1 médico residente.
- Hospital La Paz: 1 médico residente.
- Hospital de Fuenlabrada: 1 médico residente.
- Instituto Nacional de Rehabilitación México: 3 médicos residentes.
- Hospital de Albacete: 1 médico residente.
  
- Auxiliar de Enfermería:
  - EFA Valdemilanos: 4 estudiantes.
- Trabajo Social:
  - ASPAYM: 1 estudiante.
- Atención Sociosanitaria/Dependencia:
  - EFA Valdemilanos: 9 estudiantes.
  - Colegio Edith Stein: 3 estudiantes.
  - Teide-Hease: 3 estudiantes.

El número total de estudiantes en prácticas de diferentes especialidades ha sido de 79 en el año 2019.

# ACTIVIDADES REALIZADAS EN EL CENTRO

## Publicaciones

Como Centro de Referencia Estatal, el Ceadac debe divulgar los avances en investigación y proyectos que se llevan a cabo. Este año 2019 las publicaciones del Ceadac han sido:

- [Capítulo de libro](#): Disfagia: de la evidencia a la práctica clínica. "Funciones cognitivas implicadas en la actividad de comer" Amor Bize López.
- [Artículo científico](#): Villalobos, D; Bilbao, Á; López-Muñoz, F.; Pacios, J. Improving self-awareness After Acquired Brain Injury Leads to Enhancements in Patients' Daily Living Functionality. Brain Impairment, 1-8. DOI: 10.1017/BrImp.2019.10

### [BOLETIN MENSUAL:](#)

- Boletín del Centro de Recursos nº 86 enero 2019
- Boletín del Centro de Recursos nº 87 marzo 2019
- Boletín del Centro de Recursos nº 88 abril 2019
- Boletín del Centro de Recursos nº 89 mayo 2019
- Boletín del Centro de Recursos nº 90 junio 2019
- Boletín del Centro de Recursos nº 91 julio-agosto 2019
- Boletín del Centro de Recursos nº 92 septiembre 2019
- Boletín del Centro de Recursos nº 93 octubre 2019
- Boletín del Centro de Recursos nº 94 noviembre 2019
- Boletín del Centro de Recursos nº 95 diciembre 2019
- [Memoria Ceadac 2018](#)



## Proyectos de investigación

Uno de los objetivos del Ceadac como Centro de Referencia es colaborar y promover proyectos e investigaciones en el ámbito del daño cerebral. Para tal fin se ha constituido una Comisión Científica formada por profesionales del Ceadac que valora:

- La adecuación del proyecto a las líneas de investigación del centro.
- Los detalles del desarrollo del proyecto.
- La viabilidad de la intervención de acuerdo con el marco de trabajo del Ceadac.

Esta Comisión adecuará el perfil del profesional del Ceadac que servirá de apoyo y enlace con el investigador.

El procedimiento para realizar una investigación en el Ceadac comprende las siguientes fases:

1. Cumplimentación y envío del formulario con los datos básicos sobre la investigación y quien la promueve. (**Apartado "Trámites" de la página web:** <http://cort.as/-LSu9> )
2. Evaluación y resolución de la Comisión Científica acerca de la viabilidad del proyecto.
3. Una vez aceptado el proyecto, las condiciones para la realización del trabajo quedarán reflejadas en un documento que debe estar ratificado por ambas partes antes de iniciar el mismo.

# ACTIVIDADES REALIZADAS EN EL CENTRO

## PROYECTOS CEADAC

<b>Denominación</b>	<b>Institución</b>
Desarrollo de APP para smartphones como instrumento de libro de memoria	Ceadac-Universidad de La Rioja
Plasticidad cerebral y recuperación después de intervenciones de neurorrehabilitación	Ceadac- Universidad Camilo José Cela
Terapia robótica aplicada al miembro inferior en pacientes con DCA	Ceadac-Universidad La Salle
Desarrollo de un programa de intervención nutricional en usuarios con DCA y sobrepeso	Ceadac
Adaptación de la Aplicación ReHand en pacientes neurológicos	Ceadac-Healthinn
Propuesta de intervención para la rehabilitación del movimiento de alcance utilizando un sistema robótico híbrido y de neuromodulación	Ceadac-CSIC
Acompañamiento mediante coaching para personal oficial de actividades específicas	Ceadac
Actualidad de la Lectura Fácil como metodología de redacción de textos	Ceadac-Ceapat



# ACTIVIDADES REALIZADAS EN EL CENTRO

## Participación en cursos y congresos

13/01/2018 **Ponencia: Rehabilitación integral. Universidad Pontificia de Comillas y Fundación Instituto San José.** Antonio Gómez Blanco, Médico Rehabilitador.

04/02/2019 **Ponencia: Terapia ocupacional en daño cerebral adquirido. Universidad Rey Juan Carlos.** Emilio Ramos Jiménez, terapeuta ocupacional.

28/03/2019 **Ponencia: Discapacidad y situaciones de emergencia. Universidad Autónoma de Madrid.** Inmaculada Gómez Pastor, directora gerente.

10/04/2019 **Ponencia: Snoezelen y terapia ocupacional en daño cerebral adquirido. Universidad Complutense de Madrid.** Emilio Ramos Jiménez, terapeuta ocupacional.

15/10/2019 **Ponencia: Experiencia con simuladores de conducción. Jornada técnica de conducción de vehículos tras un DCA: valoración y capacitación. Hospital Beata María Ana.** Álvaro Bilbao, neuropsicólogo.

22/10/2019 **Conferencia Modelo de atención al DCA. CIBIR, La Rioja.** Inmaculada Gómez Pastor, directora gerente.

22/10/2019 **Jornada formativa en Disfagia. Instituto Foral de Servicios Sociales de Álava.** Susana Pajares, médico rehabilitador.

22/10/2019 **Jornada formativa en Disfagia. Instituto Foral de Servicios Sociales de Álava.** Laura Seco, logopeda.

22/10/2019 **Jornada formativa en Disfagia. Instituto Foral de Servicios Sociales de Álava.** Jaime Mora, jefe de cocina.

24/10/2019 **Conferencia El rol del neuropsicólogo en el Ceada. Facultad de psicología, Universidad Complutense de Madrid.** Inmaculada Gómez Pastor, directora gerente.

05/11/2019 **Curso Bioinformática en la valoración de la marcha y el equilibrio. Innovaciones técnicas en neurorrehabilitación. Hospital Universitario La Paz.** Pilar Casado, médico rehabilitador.

06/11/2019 **Simposio Centros de referencia para la inclusión de personas con daño cerebral. Oportunidades y Retos. Facultad de Educación. Universidad Complutense de Madrid.** Inmaculada Gómez Pastor, directora gerente.

08/11/2019 **Jornadas de la estrategia en enfermedades neurodegenerativas del Sistema Nacional de Salud. Ministerio de Sanidad.** Inmaculada Gómez Pastor, directora gerente.

# ACTIVIDADES REALIZADAS EN EL CENTRO

20/11/2019 **Póster. Conocimiento de la sociedad sobre el daño cerebral adquirido. XXXVI Congreso Anual de la SEDENE y II Congreso Internacional de la Sociedad Española de Enfermería Neurológica.** Roberto López Manrique, responsable asistencial.

21/11/2019 **Presentación preliminar de la guía "Principios básicos de la neurorrehabilitación en pacientes con DCA" Jornadas de la Sociedad Española de Neurorrehabilitación.** Antonio Gómez, médico rehabilitador.

03/12/2019 **Reconocimiento a la colaboración de formación de alumnos en prácticas. Universidad Complutense de Madrid.** Inmaculada Gómez Pastor, directora gerente.



Emilio Ramos I Congreso de Terapia Ocupacional (UCM)



Inmaculada Gómez Pastor, Conferencia sobre DCA en La Rioja



Álvaro Bilbao Conducción de vehículos tras DCA



Susana Paires. Jornada formativa en Álava



Inmaculada Gómez Pastor, reconocimiento de la UCM



Inmaculada Gómez Pastor, ICEIBI



# **COOPERACIÓN INSTITUCIONAL**

# COOPERACIÓN INSTITUCIONAL

En el año 2019, el Ceadac ha mantenido su compromiso de Referencia colaborando con diversas instituciones del ámbito público y privado, incluyendo también un buen número de convenios de colaboración para la realización de prácticas formativas. Algunos ejemplos de colaboración:

## Colaboración con instituciones que han organizado cursos en el Ceadac



- APETO (Asociación Profesional Española de Terapeutas Ocupacionales)
  - Curso terapia ocupacional en patología de origen físico y neurológico. Nivel I. 9º ed.
- Deporte para DCA
  - Formación interna de deporte para DCA
- ESTIMULACIÓN AUDITIVA NEUROSENSORIAL, MÉTODO TOMATIS
- ASTRANE
  - Curso de estimulación neurosensorial.
  - Curso de valoración e intervención en la extremidad inferior en el paciente neurológico.
  - Curso desarrollo del lenguaje a través de un SAAC.
  - Curso astrane 16-17 marzo ¿???????
  - Curso evaluación y tratamiento de la movilidad del sistema nervioso en DCA.

# COOPERACIÓN INSTITUCIONAL

- INEAVA
  - Curso de realidad virtual: Aplicación de la terapia. Observación-acción a través de la realidad virtual en neurorrehabilitación en el miembro superior.
- VITALSTIN
  - Curso de tratamiento de la disfagia y electroestimulación.
- UNIVERSIDAD PABLO DE OLAVIDE
  - Master Neuroterapia Ocupacional.

## Convenios de colaboración

El Ceadaac mantiene acuerdos y convenios con otras instituciones y entidades para establecer ámbitos de colaboración en relación con la docencia, la investigación y la participación en actividades relacionadas con el daño cerebral.

- **FEDACE**
  - Alianza de colaboración para integración laboral
- **UNIVERSIDAD COMPLUTENSE DE MADRID. FACULTAD DE PSICOLOGÍA**
  - Convenio marco de prácticas
  - Prácticas de alumnos de Terapia Ocupacional
  - Prácticas de alumnos del Prácticum de la especialidad de Psicología Clínica
  - Convenio de colaboración para prácticas de "Magister de neuropsicología cognitiva"
  - Prácticas de Logopedia

# COOPERACIÓN INSTITUCIONAL

- **UNIVERSIDAD COMPLUTENSE DE MADRID. ESCUELA UNIVERSITARIA DE ENFERMERÍA, FISIOTERAPIA Y PODOLOGÍA**
  - Prácticas de Fisioterapia
- **UNIVERSIDAD POLITÉCNICA DE MADRID. FACULTAD DE CIENCIAS DE LA ACTIVIDAD FÍSICA Y EL DEPORTE**
  - Prácticas de alumnos INEF
- **UNIVERSIDAD AUTÓNOMA DE MADRID**
  - Colaboración para programa de cooperación educativa para prácticas de alumnos del Máster de Actividad físico-deportiva para personas con discapacidad física e integración social
- **UNIVERSIDAD EUROPEA DE MADRID**
  - Prácticas de alumnos de Fisioterapia
- **UNIVERSIDAD DE SALAMANCA. FACULTAD DE PSICOLOGÍA**
  - Prácticas de alumnos de Terapia Ocupacional
- **HOSPITAL CLÍNICO SAN CARLOS. MADRID**
  - Asociación del Ceadaac como unidad docente asociada a la unidad docente de Medicina Física y Rehabilitación
- **UNIVERSIDAD REY JUAN CARLOS. FACULTAD CIENCIAS DE LA SALUD**
  - Prácticas de alumnos de la Facultad de referencia, principalmente Terapia Ocupacional
- **UNIVERSIDAD DE CASTILLA LA MANCHA. CENTRO DE ESTUDIOS UNIVERSITARIOS DE TALAVERA DE LA REINA**
  - PRACTICUM. Especialista en Terapia Ocupacional aplicada al DCA

# COOPERACIÓN INSTITUCIONAL

- **IES LUIS VIVES**

- Prácticas de alumnos de Formación Profesional

- **INSTITUTO SUPERIOR DE ESTUDIOS PSICOLÓGICOS (ISEP)**

- Prácticas de alumnos del Máster de Neurologopedia impartido conjuntamente ISEP y la Universidad de VIC
- Programa de cooperación educativa

- **CLUB DEPORTIVO ELEMENTAL: DEPORTE PARA DCA**

- Difusión y promoción de las Actividades Físico deportivas en el ámbito del DCA

- **FEDERACIÓN ESPAÑOLA DE DEPORTES PARA PERSONAS CON PARÁLISIS O LESIÓN CEREBRAL (FEDPC)**

- Orientación y formación de profesionales en materia deportiva, organización de una jornada deportiva anual, facilitación de la participación de usuarios con DCA en actividades deportivas

- **UNIVERSIDAD SAN PABLO CEU**

- Prácticas de alumnos de Fisioterapia

- **INSTITUTO DE ALTOS ESTUDIOS UNIVERSITARIOS DE BARCELONA (IAEU) PROGRAMAS AEU**

- Programa de prácticas realizado conjuntamente por el IAEU, UNIVERSIDAD MIGUEL DE CERVANTES, UNIVERSIDAD DE GRANADA, UNIVERSIDAD DE ALCALA Y UNIVERSIDAD DE LEÓN

# COOPERACIÓN INSTITUCIONAL

- **CENTRO SUPERIOR DE ESTUDIOS LA SALLE**

- Alianza de colaboración
- Prácticas de alumnos de Terapia Ocupacional
- Prácticas de alumnos de Fisioterapia

- **CENTRO EDUCATIVO TEIDE**

- Prácticas de ciclo formativo para la Atención a personas en situación de dependencia

- **IES PRINCIPE FELIPE**

- Convenio de formación en Centros de trabajo (Centros educativos de titularidad pública)

- **UNIVERSIDAD DE COMILLAS**

- Convenio de prácticas

- **HOSPITAL DE GUADARRAMA**

- Alianza de colaboración

- **FUNDACIÓN PROMI**

- Convenio Marco

- **IES EL ÁLAMO**

- Convenio programa formativo de formación en Centros de trabajo

- **CSIC (INSTITUTO CAJAL)**

- Alianza de colaboración

- **CIUDAD ESCOLAR**

- Prácticas deporte

# COOPERACIÓN INSTITUCIONAL

- **COLEGIO DIOCESANO CARDENAL CISNEROS DE GUADALAJARA**

- Prácticas deporte

- **UNIVERSIDAD CAMILO JOSÉ CELA**

- Convenio Marco prácticas
- Cooperación educativa prácticas para estudiantes del Grado en Fisioterapia



# **EL CEADAC EN LOS MEDIOS DE COMUNICACIÓN**

# EL CEADAC EN LOS MEDIOS DE COMUNICACIÓN

La innovación en el modelo de atención al DCA que se ofrece en el Ceadac hace que los medios de comunicación, tanto audiovisuales como escritos, se interesen por los proyectos desarrollados en el mismo.

A modo de ejemplo, se relacionan algunos de los proyectos divulgados durante el año 2019:

## **Prensa escrita**

- Versión impresa: El Español. El director de Adacen, Francisco Fernández Nistal, participa en un comité nacional de expertos creado por el Instituto de Mayores y Servicios Sociales (IMSERSO) para revisar el modelo de atención al daño cerebral en España.

## **Medios digitales**

- Adaptación de la alimentación, en los pacientes con disfagia por DCA. El inmenso ha editado recientemente la guía de nutrición de personas con disfagia. Ante la petición de información de los familiares de los pacientes atendidos en el Ceadac. A continuación reproducimos el capítulo dedicado a la adaptación de la alimentación y manejo de los trastornos de la deglución. Tipo de noticia: información en portal web. <https://bit.ly/2wyh1st>
- Hola qué tal, esto es un ictus. Lu ViVes sufrió un infarto cerebral. Tiene problemas con el lenguaje y trabaja a diario para ganar autosuficiencia. Cuenta en internet su experiencia para que la gente pueda ver que somos personas totalmente normales. <https://www.elperiodico.com/es/sociedad/220190510/hola-que-tal-esto-es-un-ictus-7434374>
- **Este médico programó su propio "software" de realidad virtual para sus pacientes de ictus.** Mientras hacía parte de su residencia en Ceadac, el joven médico Ezequiel Hidalgo, actualmente en el Servicio de medicina física y rehabilitación del hospital Ramón y Cajal se dio cuenta de que algo fallaba. Los recursos son limitados y el número de pacientes inabarcable. Si en dos de los mejores centros del país para el tratamiento del ictus- con una de las mejores unidades de Europa, un equipo de rehabilitación especializado, con contrastados fisioterapeutas- no daban a vasto, ¿en qué situación podría encontrarse

# EL CEADAC EN LOS MEDIOS DE COMUNICACIÓN

alguien que sobreviviera a un infarto cerebral en cualquier pueblo de su Zamora natal?

<https://bit.ly/2JfH4Tt>

- María Fuensanta González sufrió un ictus hace año y medio, pero sus médicos le niegan más rehabilitación y las clínicas españolas especializadas no aceptan su caso.  
<https://www.laverdad.es/murcia/dejado-perdido-20190701002000-ntvo.html>
- El director de Adacen, Francisco Fernández Nistal, participa en el comité de expertos para la definición del modelo estatal de atención al daño cerebral adquirido Pamplonaactual.com  
Enlace: <https://pamplonaactual.com/el-director-de-adacen-francisco-fernandez-nistal-participa-en-el-comite-de-expertos-para-la-definicion-del-modelo-estatal-de-atencion-al-dano-cerebral-adquirido/>
- El Ceadac aborda en un taller los cuidados de las personas que han sufrido un Ictus  
<https://www.geriaticarea.com/2019/09/09/el-ceadac-aborda-en-un-taller-los-cuidados-de-las-personas-que-han-sufrido-un-ictus/>
- Mejorar su autoconciencia aumenta la calidad de vida de los pacientes con daño cerebral adquirido. Investigadores de la Universidad Politécnica de Madrid (UPM), del Centro de Referencia Estatal de Atención al Daño Cerebral (CEADAC) y la Universidad Complutense de Madrid (UCM) han participado en un estudio con 56 pacientes e Ceadac que desarrolla un sistema de rehabilitación de la autoconciencia en este tipo de pacientes y analiza sus consecuencias en el modo en que se desenvuelven en su día a día.  
[https://www.consalud.es/pacientes/mejorar-su-autoconciencia-aumenta-la-calidad-de-vida-de-los-pacientes-con-dano-cerebral-adquirido\\_69275\\_102\\_amp.html](https://www.consalud.es/pacientes/mejorar-su-autoconciencia-aumenta-la-calidad-de-vida-de-los-pacientes-con-dano-cerebral-adquirido_69275_102_amp.html)
- Mejorar la autoconciencia aumenta la calidad de vida en pacientes con daño cerebral adquirido, según estudio español. Mejorar la autoconciencia, entendida como la capacidad que tiene la persona de reconocer que ha sufrido un daño cerebral y la discapacidad que se deriva del mismo, aumenta la calidad de vida de los pacientes con daño cerebral adquirido (DCA), según han demostrado investigadores de la Universidad Politécnica de Madrid (UPM), del Centro de Referencia Estatal de Atención al Daño Cerebral (CEADAC) y la Universidad Complutense de Madrid (UCM).  
<https://www.bolsamania.com/noticias/sanidad/mejorar-la-autoconciencia-aumenta-la-calidad-de-vida-en-pacientes-con-dano-cerebral-adquirido-segun-estudio-espanol--7066192.html>
- Mejorar la autoconciencia aumenta la calidad de vida en pacientes con daño cerebral adquirido. Mejorar la autoconciencia, entendida como la capacidad que tiene la persona de reconocer que ha sufrido un daño cerebral y la discapacidad que se deriva del mismo, aumenta la calidad de vida de los pacientes con daño cerebral adquirido (DCA), según han demostrado investigadores de la Universidad Politécnica de Madrid (UPM), del Centro de

# EL CEADAC EN LOS MEDIOS DE COMUNICACIÓN

Referencia Estatal de Atención al Daño Cerebral (CEADAC) y la Universidad Complutense de Madrid (UCM). <https://www.infosalus.com/asistencia/noticia-mejorar-autoconciencia-aumenta-calidad-vida-pacientes-dano-cerebral-adquirido-20191009141731.html>

- Mejorar la autoconciencia aumenta la calidad de vida en el daño cerebral adquirido  
Conscientes de la importancia de que los pacientes desarrollen una percepción ajustada de los daños sufridos para facilitar su recuperación y readaptación a su vida diaria, investigadores de la Universidad Politécnica de Madrid (UPM), del Centro de Referencia Estatal de Atención al Daño Cerebral (CEADAC) y la Universidad Complutense de Madrid (UCM) han participado en un estudio que desarrolla un sistema de rehabilitación de la autoconciencia y analiza el modo en que se desenvuelven en su día a día. <https://www.agenciasinc.es/Noticias/Mejorar-la-autoconciencia-aumenta-la-calidad-de-vida-en-el-dano-cerebral-adquirido>
- Reclaman adaptaciones legales y más fluidez con la Administración para valorar la capacidad de conducir traun DCA. Profesionales de los sectores sanitario, sociosanitario y del mundo de la valoración de la capacidad de conducción de vehículos reunidos en la jornada ‘Conducción de vehículos tras un daño cerebral: valoración y capacitación’ ponen de manifiesto la necesidad de actualizar los protocolos de reconocimiento. Sobre valoración habló también Álvaro Bilbao, neuropsicólogo del CEADAC (Centro de Referencia Estatal de Atención al Daño Cerebral). <https://xn--daocerebral-2db.es/reclaman-adaptaciones-legales-y-mas-fluidez-con-la-administracion-para-valorar-la-capacidad-de-conducir-tras-un-dca/>
- Revista Enfermeras de Madrid. Codem. Número octubre/diciembre 2019  
PRIMEROS MICROCONCIERTOS de CODEM y MÚSICOS por la SALUD  
El pasado mes de julio, CODEM y la fundación Músicos por la Salud firmaron un acuerdo por el que se facilita la realización de seis microconciertos en centros sanitarios y sociosanitarios. En la imagen tenemos el primero de ellos, protagonizado por el cantante Jota en el Centro de Referencia Estatal de Atención al Daño Cerebral (Ceadac) del Imsero en Madrid. <https://www.codem.es/Adjuntos/CODEM/Documentos/Informaciones/Publico/fe72b813-9998-4a7e-ac94-e1c21798428b/7C053188-E57E-44AC-9C9C-59D1EF3E447E/cb7a57bf-2466-4e6b-b0b8-c352cde724fd/cb7a57bf-2466-4e6b-b0b8-c352cde724fd.pdf>
- El Centro de Referencia Estatal de Soria podría recibir a sus primeros pacientes en un mes  
Carcedo ha señalado que la plantilla va a estar durante un mes asistiendo a otros Centros de Referencia, concretamente al **Centro de Referencia Estatal de Atención al Daño Cerebral (Ceadac)** de Madrid y al de San Andrés de Rabanedo en León, "puntero en el tratamiento de la atención a la dependencia". <https://www.20minutos.es/noticia/4035102/0/el-centro-de-referencia-estatal-de-soria-podria-recibir-a-sus-primeros-pacientes-en-un-mes/>
- Reclaman adaptaciones legales y más fluidez con la Administración para valorar la capacidad de conducir tras un DCA. [https://xn--daocerebral-2db.es/newsletter/dano-cerebral-al-dia-boletin-no-61-15-xi-2019/?fbclid=IwAR0pGgbrKsQKtZSp7nDx\\_6kOLUJwYE1tugFpioSkpcvAxRzoQVhsEzPRIM](https://xn--daocerebral-2db.es/newsletter/dano-cerebral-al-dia-boletin-no-61-15-xi-2019/?fbclid=IwAR0pGgbrKsQKtZSp7nDx_6kOLUJwYE1tugFpioSkpcvAxRzoQVhsEzPRIM)

# EL CEADAC EN LOS MEDIOS DE COMUNICACIÓN

- La Complutense reconoce la labor de las entidades colaboradoras con los programas de prácticas. <https://tribuna.ucm.es/43/art3958.php#.XeJ8k-hKjcv>
- Música para componer una nueva vida. Nos acercamos junto con Músicos por la Salud a CEADAC para asistir a uno de los microconciertos que esta ong ha organizado con la colaboración del Colegio Oficial de Enfermería de Madrid (CODEM). <https://www.enfermeria21.com/revistas/metast/articulo/81515/noticia-singular-musica-para-componer-una-nueva-vida/>
- Música para componer una nueva vida. Nos acercamos junto con Músicos por la Salud a CEADAC para asistir a uno de los microconciertos que esta ong ha organizado con la colaboración del Colegio Oficial de Enfermería de Madrid (CODEM). <https://www.enfermeria21.com/diario-dicen/musica-para-componer-una-nueva-vida/>



# **GALERÍA FOTOGRAFICA**

# GALERÍA FOTOGRÁFICA

## VISITAS



Visita Cardenal Cisneros



Visita Talavera



Visita IES Príncipe



Visita Universidad de Burgos



Visita Universidad Rey Juan Carlos



Visita Centro de Formación ADAMS

# GALERÍA FOTOGRÁFICA

## REUNIONES INSTITUCIONALES PROFESIONALES TALLERES



Luciano Fernández, Inmaculada Gómez,  
Manuel Martínez, Mar Barbero y Rocío de la Rosa



Miembros del Grupo de Trabajo reunidos en  
Ceadac



Equipo de Dirección del Ceadac y miembros de la  
Delegación Uruguaya de Eurosocial+ en la sede del  
Ceadac



Elena Panizo y José Luis Díaz entrega de premios CASER



Visita Hospital de Guadarrama

# GALERÍA FOTOGRÁFICA



Camino al Ceadac



Sesiones familias



Músicos Por la salud



Sesiones familias



Terapeutas ocupacionales Ceadac



Preestreno película versiones 2.0



Visita al Museo del Prado

# GALERÍA FOTOGRÁFICA



Equipo Auxiliares Ceadac



Formación Snoezelen



X Jornada INSS-Ceadac



Carrera por el DCA



Curso de formación, empatía



Curso de formación, accesibilidad



# CEADAC



Río Bullaque, 1  
28034 Madrid



+34 917 355 190



[www.ceadac.es](http://www.ceadac.es)  
[blogceadac.imserso.es](http://blogceadac.imserso.es)



[info@ceadac.es](mailto:info@ceadac.es)  
[centro.recursos@ceadac.es](mailto:centro.recursos@ceadac.es)



@ceadac



@CreCeadac



@ceadac\_imserso



GOBIERNO  
DE ESPAÑA

VICEPRESIDENCIA  
SEGUNDA DEL GOBIERNO

MINISTERIO  
DE DERECHOS SOCIALES  
Y AGENDA 2030

SECRETARÍA DE ESTADO  
DE DERECHOS SOCIALES



CENTRO  
DE REFERENCIA  
ESTATAL DE  
ATENCIÓN AL  
DAÑO CEREBRAL